

VÝROČNÍ ZPRÁVA ZA ROK 2014

Informační středisko Mikuláš, o.p.s.



Zpracováno v souladu s § 21 zákona číslo 248/1995 Sb., o obecně prospěšných společnostech

Obsah

I. INFORMACE O SPOLEČNOSTI

1. Poslání a cíle
2. Historie
3. Organizační struktura
4. Programy
 - 4.1. Pro mládež
 - 4.1.1. Správná šance
 - 4.2. Pro rodiny s dětmi
 - 4.2.1. Děti za to nemůžou
 - 4.2.2. Otvírání dveří
5. Rozvoj programů
6. Pracovně právní vztahy
7. Orgány obecně prospěšné společnosti
8. Informace o změnách zakládací listiny a změnách ve složení orgánů společnosti
9. Další povinné informace
 - 9.1. Aktivity v oblasti výzkumu a vývoje, a v oblasti ochrany životního prostředí
 - 9.2. Informace o existenci organizační složky v zahraničí
10. Podpořili nás

II. FINANČNÍ ZPRÁVA

1. Přehled výnosů v členění podle zdrojů
2. Vývoj a stav fondů
3. Stav majetku a závazků
4. Objem nákladů členěný dle účelu

III. ÚČETNÍ ZÁVĚRKA A ZPRÁVA AUDITORA

1. Účetní závěrka
2. Zhodnocení základních údajů z roční závěrky
3. Informace o významných skutečnostech po dni uzávěrky
4. Zpráva auditora

I. INFORMACE O SPOLEČNOSTI

1. POSLÁNÍ A CÍLE

Informační středisko Mikuláš, o.p.s. vzniklo 28. července 2005. Je nestátní neziskovou organizací.

Poslání

Posláním Informačního střediska Mikuláš, o.p.s. je podporovat plný a harmonický rozvoj dítěte a rodiny.

Cíle

- Poskytovat služby podle potřeb cílových skupin
- Vzdělávat se v oblasti péče o ohrožené děti a zvyšovat kvalitu poskytovaných služeb
- Podporovat spolupráci organizací

Cílové skupiny

- Děti, mládež a jejich rodiče, kteří se rozcházejí/rozešli
- Děti a mládež vyrůstající mimo biologickou rodinu

2. HISTORIE

2005

Založení společnosti a sběr dat pro vznik informační databáze subjektů v oblasti neziskového sektoru a jejich projektových a grantových aktivit.

2006

Zahájení výzkumných šetření úrovně a dosažitelnosti sociálních služeb pro náhradní a biologické rodiny společně s Katedrou sociální práce UK v Praze.

2007

Výzkumné šetření propojení OSPOD a služeb pro rodiny společně s Katedrou sociální práce UK v Praze.

2008

Zhodnocení dopadu stávajících výzkumů v oblasti náhradní rodinné péče, strategie dalších aktivit.

2009

Podpora vzniku Asociace náhradních rodin ČR, zahájení provozu Komunitního webu náhradních rodičů, zahájení služeb Finanční poradny pro náhradní rodiče, provozování webu Můj byt pro děti žijící mimo biologickou rodinu.

2010

Zahájení poskytování programů pro mládež žijící mimo biologickou rodinu a náhradní rodiče Cestou k sobě, Bezpečná rodina, Koučink. Zahájení programu pro nestátní neziskové organizace Komunikační mosty.

2011

Pokračování programů pro mládež Cestou hrdiny a Můj byt, pro náhradní rodiče Bezpečná rodina, Finanční poradna, Koučink a provoz Komunitního webu, pro nestátní neziskové organizace Komunikační mosty.

Zahájení programů pro mládež Správná šance, pro NNO program Podpora a Informační portál o dárcovství.

2012

Pro mládež pokračovaly programy Správná šance, Cesta mladých hrdinů a Můj byt, pro náhradní rodiče Bezpečná rodina, Finanční poradna a provoz Komunitního webu. Pro nestátní neziskové

organizace Komunikační mosty. Za podpory Open Society Fund Prague proběhlo mezinárodní setkání na téma deinstitucionalizace.

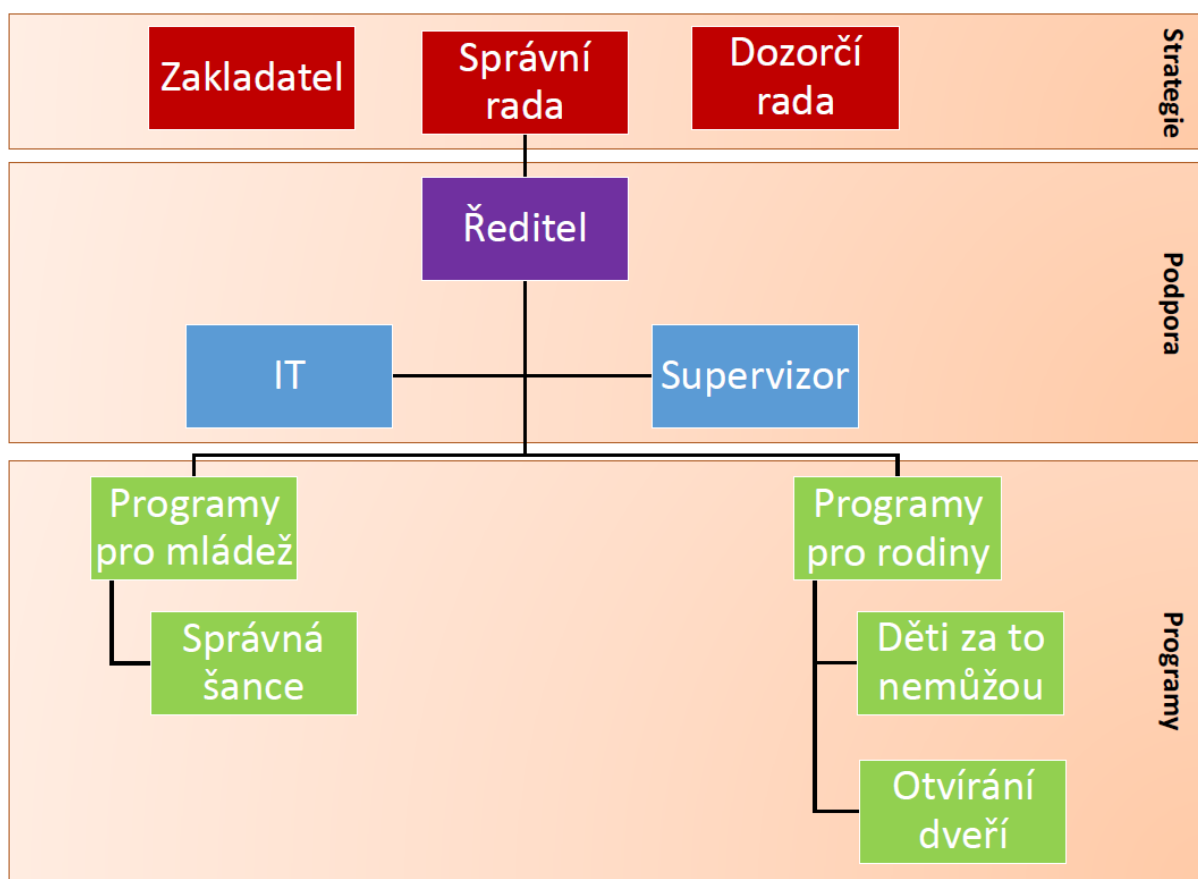
Dál byla poskytována doplňková činnost formou služeb pro neziskové organizace - vedení účetnictví, daňové a legislativní poradenství, pronájem prostor.

2013

Pro mládež pokračoval webový portál projektu Můj byt a druhým rokem pokračoval program pro mládež Správná šance. Setkání a síťování nestátních neziskových organizací probíhalo v rámci projektu Komunikační mosty.

I v tomto roce jsme nabízeli formou doplňkové činnosti služby pro neziskové organizace - vedení účetnictví, daňové a legislativní poradenství, pronájem prostor.

3. ORGANIZAČNÍ STRUKTURA



4. PROGRAMY

4.1. PRO MLÁDEŽ

4.1.1 Správná šance

Tento projekt je spolufinancován z prostředků Evropského sociálního fondu v České republice prostřednictvím operačního programu Lidské zdroje a zaměstnanost a státního rozpočtu České republiky.



evropský
sociální
fond v ČR



EVROPSKÁ UNIE



OPERAČNÍ PROGRAM
LIDSKÉ ZDROJE
A ZAMĚSTNANOST

PODPORUJEME
VAŠI BUDOUCNOST
www.esfcr.cz

Poslání

Připravit sociálně znevýhodněnou mládež na vstup do života a na pracovní trh

Cíle

Cílem programu bylo naučit mladé lidi hospodařit s penězi, zlepšit jejich komunikační schopnosti, dodat jim potřebné sebevědomí a informace, užitečné pro samostatný život a pracovní trh.

Charakteristika

Rok 2014 byl posledním ze tří let, po které projekt učil mládež z dětských domovů a pěstounských rodin zacházet s penězi, komunikovat své potřeby a pohybovat se na trhu práce. Projekt skončil v červnu a během posledních realizačních měsíců byl závěrečným jednodenním setkáním mládeže uzavřen šestý vzdělávací běh, probíhala závěrečná fáze evaluace efektivity realizace aktivit v předchozích obdobích. Byly vypracovány dva sylaby práce s cílovou skupinou a došlo k vyúčtování a administrativnímu uzavření celého projektu.

Šestý běh programu absolvovala mládež z dětských domovů Planá u Mariánských Lázní, Tachov a Kašperské Hory. Beseda mládeže spojená s předáváním znalostí absolventů programu veřejnosti v Plané u Mariánských Lázní se konala v březnu.

Statistika a personální zajištění

Počet klientů: Celkový počet úspěšných absolventů všech kurzů byl 249. Z toho 120 hochů a 129 dívek.

Vzdělávacího programu se v posledním běhu zúčastnilo 12 mladých z dětských domovů.

Hodinová dotace jednoho běhu: 96 hodin

Vedoucí programu: Eva Flossmannová

Koordinátorka programu: Šimona Müllerová

Asistentka projektu: Kateřina Mostová

Partner programu: Asociace manažerů absolventů (AMA)

Supervize: Michael Chytrý

Lektoři finanční gramotnosti: Vodová, Magda Dohnalová, Andrea Janže, Miriam Venglovičová.

Lektoři sociálních dovedností: Tomáš Kršňák, Jana Antonie Tissari, Jiří Maček, Barbora Pšenicová

4.2. PROGRAMY PRO RODINY S DĚTMI

4.2.1 Děti za to nemůžou

Poslání

Snaha o harmonický rozvoj dítěte a naplnění jeho práva na péči a lásku obou rodičů.

Cíle

Pomoci rodičům zvládnout náročné období rozpadu rodiny a zklidnit atmosféru během předávání dětí nebo soudně nařízeného asistovaného styku s dítětem tak, aby tím děti netrpěly.

Charakteristika

Projekt byl zaměřen na rodiče, kteří se rozcházejí či rozvádějí a je u nich potřeba asistovaného kontaktu či předání dětí. Ve spolupráci s garantem, PhDr. Klimešem, byla nastavena pravidla služby asistence a odborní asistenti prošli školením. Ve spolupráci s orgány sociálně právní ochrany dětí začali poté asistovat u naléhavých případů. Průběh služby popsala příručka pro systematickou práci se všemi, kterých se situace týká.

Statistika a personální zajištění

Délka jedné asistence: zpravidla 1-2 hodiny

Četnost asistencí: variabilní, dle nařízení soudu nebo po dohodě s rodiči (1xza 14 dnů - 3x týdně)

Počet rodin: 15

Vedoucí programu: Mgr. Kateřina Mostová, Mgr. Petra Melingerová

Odborní asistenti: JUDr. Jaromír Ševčík, Mgr. Marta Ficzová, Mgr. Petra Melingerová, František Kužela

4.2.2 Otvírání dveří

Poslání

Snaha o harmonický rozvoj dítěte a naplnění jeho práva na péči obou rodičů.

Cíle

Pomoci rodičům zvládnout náročné období rozpadu rodiny, pochopit chování dětí a vyrovnat se s novou životní situací.

Charakteristika

Program byl zaměřen na rodiče, kteří prožívají období negativních emocí a zároveň v této nestabilní životní situaci vychovávají děti, které musí připravit na novou realitu. Nabídl jim širší pohled na roli rodiče v době rozpadu rodiny. Účastníci projektu se dozvěděli o potřebných kompetencích pro výkon rodičovské role a podpoře fungování rodiny tak, aby děti byly co nejvíce chráněny před dopady rozchodu rodičů. Program nabídl ucelený komplex služeb, složený ze seminářů, diskusních setkání rodičů a individuálního poradenství.

Statistika a personální zajištění

Počet zapojených rodin: 44

Vedoucí programu: Bc. Eva Flossmannová

Asistent: Kristian Urban

Lektoři: Mgr. Alena Vávrová, PhDr. Jitka Hofmannová, PhDr. Mgr. Jeroným Klimeš, Ph.D.

Supervizor: PaedDr. Michael Chytrý

5. ROZVOJ PROGRAMŮ

Činnost společnosti jako subjektu fungujícího v neziskovém sektoru se plně odvíjí od výše získaných finančních prostředků v rámci vyhlášených grantových řízení a výše poskytnutých darů.

I nadále je snahou společnosti vykonávat činnost v souladu se stanovami a finančně ji zajistit.

V rámci prevence dětské deprivace je naše činnost od roku 2014 směřována na potřeby dětí, jejichž rodiče se rozcházejí nebo se již rozešli a řeší následnou péči o děti.

6. PRACOVNĚ PRÁVNÍ VZTAHY

Společnost měla v roce 2014 uzavřené smlouvy o pracovním poměru s 4 osobami a smlouvu o výkonu funkce s 1 osobou. Dohod o provedení práce bylo sjednáno 17.

7. ORGÁNY OBECNĚ PROSPĚŠNÉ SPOLEČNOSTI

Tvoří správní a dozorčí rada. Jejich kompetence, hierarchii i vnitřní fungování vymezuje zákon, konkretizuje zakládací listina a statut. Statutárním orgánem společnosti je ředitel.

Zakladatel

Ing. František Francírek, Ph.D.

Správní rada

Předseda: Josef Kujal

Člen: Hedvika Gabrielová

Člen: Ing. Jiří Jakoubek

Dozorčí rada

Předseda: Ing. Miroslav Brabec

Člen: Ing. Hana Šálková

Člen: Ing. Kateřina Kleinová

Ředitelka

Bc. Eva Flossmannová

8. INFORMACE O ZMĚNÁCH ZAKLÁDACÍ LISTINY A ZMĚNÁCH VE SLOŽENÍ ŘÍDÍCÍCH ORGÁNŮ

V daném období nedošlo ke změně zakládací listiny, ani ke změnám ve složení řídicích orgánů.

9. DALŠÍ POVINNÉ INFORMACE

9.1. Aktivity v oblasti výzkumu a vývoje, a v oblasti ochrany životního prostředí

Jedním z cílů organizace je průběžné sledování vývoje potřeb náhradních rodin, organizací i společnosti. Přestože se naše organizace podrobně zaměřuje na témata sociálně právní ochrany dětí, ochranu životního prostředí považuje pro soudobou společnost za vysoce důležitou. Zaměstnanci třídí odpad a dbají na to, aby se při akcích organizace šetřilo energiemi a papírem.

9.2. Informace o existenci organizační složky v zahraničí

Společnost neměla k 31.12 2014 žádnou zahraniční složku. Veškerá činnost společnosti byla soustředěna v lokalitě jejího sídla.

10. FINANČNĚ NÁS PODPOŘILI



Děkujeme všem dárcům, kteří podpořili naši činnost.

Nezištné pomoci a podpory si velice vážíme.

Jen díky ní mohli klienti čerpat z nabídky poskytovaných služeb a mít z nich prospěch.

II. FINANČNÍ ČÁST

Zde jsou uvedeny vybrané údaje z účetní závěrky. Kompletní účetní závěrka ve složení: rozvaha, výkaz zisku a ztráty a příloha k účetní závěrce je součástí výroční zprávy, která je zveřejněna ve sbírce listin vedené příslušným rejstříkovým soudem.

1. PŘEHLED VÝNOSŮ V ČLENĚNÍ PODLE ZDROJŮ

Rozsah výnosů dle zdrojů	
Text	Kč
Nadace táta a máma - dar	7 455
Ministerstvo práce a sociálních věcí - dotace	434 191
LMC, s.r.o. - dar	2 299
Zúčtování fondů	198 151
Tržby z prodeje služeb – hlavní činnost	350
Ostatní výnosy	28 867
Celkem	671 313

2. VÝVOJ A STAV FONDŮ

Číslo účtu	Název účtu	Počáteční stav	Obraty období MD	Obraty období D	Obraty rozdíl	Koncový stav
910200	Nepřímé náklady na proj. MPSV z fondu EU	0,00	192 077,00	192 077,00	0,00	0,00
911900	FOND - neúčelové příspěvky, dary	21 782,00	175 643,62	336 700,00	161 056,38	182 838,38
911902	FOND - daňová úspora	11 733,11	13 307,83	1 574,72	-11 733,11	0,00
911903	FOND – zisk minulých let	165 624,73	0,00	6 713,54	6 713,54	172 338,27
911990	FOND - připsaný úrok na BÚ pr. Správná šance	35,67	35,67	0,00	-35,67	0,00
911999	Fondy – dotace MPSV na pr. Správná šance	251 089,73	1144915,83	893 826,10	-251 089,73	0,00
915300	Ost. služby na projekt MPSV z fondu EU	0,00	105 430,00	105 430,00	0,00	0,00
917800	Mzdové nákl. na projekt MPSV z fondu EU	0,00	483 328,00	483 328,00	0,00	0,00
91x	Fondy	450 265,24	2114737,95	2019649,36	95 088,59	355 176,65

3. STAV MAJETKU A ZÁVAZKŮ

	Počáteční stav	Koncový stav
Aktiva		
Pokladna	41591,00	27675,00
Bankovní účty	490364,17	495813,38
Odběratelé	60196,00	3679,00
Poskytnuté zálohy	25000,00	12630,00
Ostatní pohledávky	25000,00	510,00
Aktiva celkem	642 151,17	540 307,38
Pasiva		
Dodavatelé	16105,68	0,00
Ostatní závazky	0,00	0,00
Zaměstnanci	100624,00	0,00
Ostatní závazky vůči zaměstnancům	0,00	0,00
Zúčtování s institucemi sociálním zabezpečením	31355,00	0,00
Zúčtování s institucemi zdravotního pojištění	13439,00	0,00
Záloha na daň z příjmů - závislá čin.	17880,00	0,00
Daň z příjmu zaměstnanec – zvl. sazba	525,00	0,00
Nároky na dotace a ostatní zúčtování se stát.rozp.	0,00	134849,50
Výnosy příštích období	2668,99	0,00
Vlastní jmění	1 000,00	1 000,00
Fondy	450265,24	355176,65
Výsledek hospodaření	8288,26	36651,23
Pasiva celkem	642 151,17	540 307,38

4. OBJEM NÁKLADŮ VČ. MZDY ŘEDITELE ČLENĚNÝ DLE ÚČELU

Text	Kč
Obecně prospěšné služby	629 439,46
Doplňková činnost	0,00
Vlastní činnost	5 222,62
Celkem	634 662,08

III. ÚČETNÍ ZÁVĚRKA A ZPRÁVA AUDITORA

1. ÚČETNÍ ZÁVĚRKA

Účetní závěrka tvoří nedílnou součást zprávy auditora.

2. ZHODNOCENÍ ZÁKLADNÍCH ÚDAJŮ Z ROČNÍ ZÁVĚRKY

Společnost vykázala za rok 2014 v doplňkové činnosti zisk ve výši 0,00 Kč a v hlavní činnosti zisk 36 651,23 Kč.

3. INFORMACE O VÝZNAMNÝCH SKUTEČNOSTECH PO DNI UZÁVĚRKY

Ve společnosti po dni uzávěrky nedošlo k žádným významným skutečnostem.

4. VÝROK AUDITORA K ROČNÍ ÚČETNÍ ZÁVĚRCE

Společnost má zákonnou povinnost auditu. Zpráva auditora je součástí výroční zprávy a je k nahlédnutí v sídle organizace.

V Praze, dne 25. 6. 2015

Bc. Eva Flossmannová,

ředitelka Informačního střediska Mikuláš, o.p.s.